

Lilia Dergaciova, Svetlana Reabțeva

Аплице în formă de „floare arabă” în vestimentația de gală din sec. XIV-XVI

Keywords: decorative art, Eastern Europe, Western Europe, plaques, “Arab flower”, The Principality of Moldova, 14th-16th centuries.

Cuvinte cheie: arta decorativă, Europa de Est, Europa de Vest, aplice, „floare arabă”, Moldova, sec. XIV-XVI.

Ключевые слова: декоративное искусство, Восточная и Западная Европа, нашивные накладки, «арабский цветок», Молдавия, XIV-XVI вв.

Lilia Dergaciova, Svetlana Reabțeva

Arab Flower-Shape Plaques in the court headdress of the 14th-16th centuries

The article at hand discusses tiny gold and silver plaques in the shape of “Arab flower” (also named in the shape of “Lotus” or “Crim”) dating back to the 14th-17th centuries, which were found in the Carpathian-Dniester region. Based on typological, technological and stylistic analyses of the items from the Principality of Moldova, found in Costești village (Ialoveni region, Republic of Moldova), Suceava and Putna (Suceava region, Romania), and on recently discovered hoards from Drăgușeni village (Strășeni region, Republic of Moldova) and in Ukraine *passim*, as well as on a wide range of analogies from Eastern Europe, we propose three chronological groups of these decorative plaques.

Lilia Dergaciova, Svetlana Reabțeva

Аплице în formă de „floare arabă” în vestimentația de gală din sec. XIV-XVI

Pe teritoriul statului medieval moldovenesc a fost atestat un număr mare de aplice de diverse forme cu decor filigranat și perlat. Însă cele mai reprezentative, din punct de vedere istorico-cultural, sunt cele în formă de „floare arabă” (cunoscute și drept „în formă de lotus” sau „floare de crin”). Aplicele de acest tip fac obiectul prezentului nostru studiu. Bazându-ne pe materialul deja publicat de la Costești (r-nul Ialoveni, Republica Moldova), de la Suceava și Putna (jud. Suceava, România), precum și cel recent descoperit în apropierea satului Drăgușeni (r-nul Ialoveni, Republica Moldova) și Ucraina *passim*, am evidențiat trei categorii cronologico-tipologice.

Лилия Дергачева, Светлана Рябцева

Накладки в форме «арабского цветка» в придворном уборе XIV-XVI вв.

С территории Карпато-Днестровского региона (исторической Молдовы) известно большое количество нашивных бляшек разнообразной формы с филигранным узором. Но, наиболее репрезентативными в культурно-историческом плане являются бляшки в форме «арабского цветка» (названные также «в форме лотоса» или «крин»). Именно они и станут предметом нашего исследования. На основе уже опубликованного материала, известного из Костешть (район Яловень, Республика Молдова), Сучавы и Путны (жудец Сучава, Румыния), а также новой находки из окрестностей села Дрэгущень (район Стрэшень, Республика Молдова) и Украины *passim*, мы выделили три типологическо-хронологические группы этих предметов.

Аплицеle în formă de „floare arabă”, numite în literatura de specialitate și „în formă de lotus” sau „în formă de floare de crin” au devenit obiectul mai multor studii specializate [Spitsyn 1909; Rabinovich 1957, 45-52; Kramarovskii 1982; Anton Manea 1997, 387-406; Zhilina 1998; Zhilina 2001; Kramarovskii 2001, 69-70; Zhilina 2004, 222-225; Gogu, Niculică 1999, 221; Dejan 2008, 267-272; Reabțeva 2014, 116-123]. Însă, în urma unor descoperiri recente de tezaurе în Republica Moldova (satul Drăgușeni, r-nul Strășeni) și Ucraina (informație S. Tabac, M. Ciocanu), în componența că-

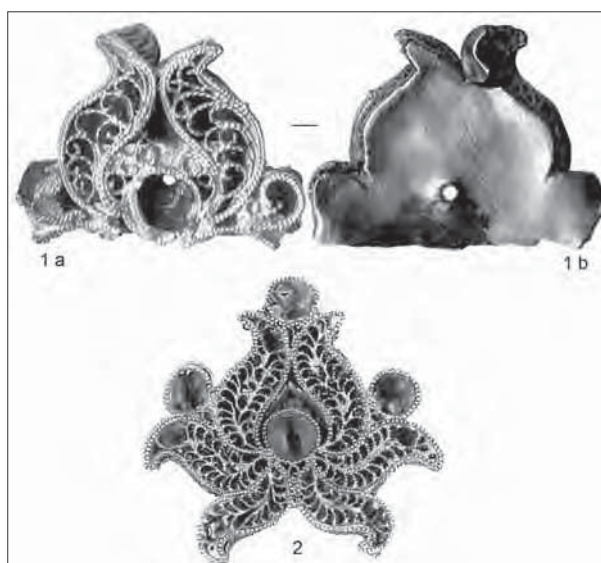
roră au fost atestate aplice similare, am apelat la materialul deja publicat. Acesta provine atât din situl medieval de la Costești din Republica Moldova [Abyzova, Riabtseva 2003-2004, 363-369], cât și din descoperirile arheologice de la Suceava [Gogu, Niculică 1999, 221; Dejan 2008, 267-272] și Putna [Anton Manea 1997, 387-406] din România. De asemenea, a fost analizat un șir de analogii din Europa de Est și de Vest. Colectarea și analiza multilaterală (tipologică, tehnologică și stilistică) a materialului ne-a permis divizarea acestuia în trei categorii cronologico-tipologice.

CATEGORIA I

Primei categorii, care este legată de activitatea meșterilor mongoli, poate fi atribuită aplica lucrată din argint aurit (pl. I.1-2). Fiind descoperită în situl medieval de la Costești (r-nul Ialoveni, Republica Moldova), aplica a fost executată în secolul al XIV-lea. Ea este ajurată, goală la interior, fiind lucrată din două plăci. Placa din față este executată din fire torsionate. „Petalele” florii arabe sunt decorate cu ornament spiralat. În partea de jos a aplicii este plasată montura pietrei, ultima fiind lipsă. Partea dorsală a aplicii este netedă, iar în locul, care corespunde amplasării monturii pe partea din față, este prezent un orificiu. Partea laterală a piesei este executată din sârmă prinsă în zigzag [Abyzova, Riabtseva 2003-2004, 363-369].

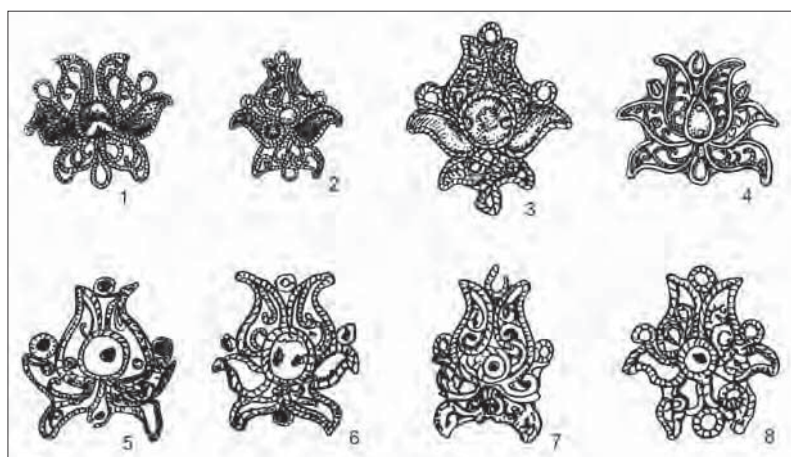
Această piesă decorativă își regăsește analogii în regiunile Volgăi și în Crimeea, iar exemplarele cunoscute în prezent au o mare varietate de elemente ornamentale [Reabțeva 2014, 116-123]. Astfel, un tezaur compus din 137 de podoabe (80 dintre care erau executate din aur), a fost găsit într-un mormânt dintr-o necropolă medievală din secolul al XIV, aflată în suburbia Aluștei (Crimeea) [Makhneeva 1968, 152-163; Malyuk 2015, 159-168]. În prezent, din componența tezaurului sunt cunoscute doar 8 aplici din aur, două dintre ele fiind în formă de „floare arabă” (pl. II.1-2). Și în cazul acestor aplici decorul filigranat este lipit direct pe baza plăcuței.

O altă aplică similară a fost atestată în componența tezaurului de la Simferopol (Crimeea) (pl. III.3) [Mal'm 1980; Kramarovskii 1982, 69, tabl. II, 23-25; Sokrovishcha 2000, kat. 479; Kramarovskii 2001, 328, nr. 479]. Mai este cunoscut și un set întreg, compus din 34 aplici miniaturale de aur (30 în formă de rozete și 4 în formă de „floare arabă”) provenite de la Chersonesos (pl. II.5-8), din colecția lui Bertie-Delagard [Kondakov 1896, 56, ris. 30]. O aplică din aur de aceeași formă provine din Bolgar [Fedorov-Davydov 1976, 183, ris. 145; Kramarovskii 1982, 69, tabl. II, 22]. Ea se deosebește de descoperirile enumerate mai sus printr-un decor mai schematizat (pl. II.4). Ca și piesa de la Simferopol, această aplică are șase orificii (două pe centru și patru pe marginea petalelor).



Pl. I. Aplice în formă de „floare arabă”: 1 Costești, r-nul Ialoveni, Republica Moldova (foto: autorii), 2 Tușkov Gorodok de lângă Mozhaisk [după Rabinovich 1957, 45-52, ris. 14; Kramarovskii 1982, 69, tabl. II, 26; Zhilina 2004, 222-225]. Scări diferite.

Pl. I. The Arab flower-shape plaques: 1 Costești, Ialoveni region, Moldova, Republic of. (photo by the authors), 2 Tușkov Gorodok near to Mozhaisk [after Rabinovich 1957, 45-52, ris. 14; Kramarovskii 1982, 69, tabl. II, 26; Zhilina 2004, 222-225]. Different scale.



Pl. II. Aplice în formă de „floare arabă”: 1-2 necropola din Alușta (Crimeea), 3 tezaurul de la Simferopol (Crimeea), 4 Bolgar (Federația Rusă), 5-8 Chersones (Crimeea) (1,2,10 după Makhneeva 1968; 3 după Kramarovskii 1982; 4 după Fedorov-Davydov 1976; 5-8 după Kondakov 1956). Scări diferite.

Pl. II. The Arab flower-shape plaques: 1-2 necropolis from Alushta (Crimea), 3 hoard from Simferopol (Crimea), 4 Bolgar (Russian Federation), 5-8 Chersones (Crimea), (1,2,10 after Makhneeva 1968; 3 after Kramarovskii 1982; 4 after Fedorov-Davydov 1976; 5-8 after Kondakov 1956). Different scale.

Alte trei aplice în formă de lotus au fost descoperite în necropola de lângă satul Voronaia (Ucraina), fiind păstrate în colecția lui D.Ia. Samokvasov [Spitsyn 1906, ris. 43; Kramarovskii 2001, 177, 182, ris. 92, 97].

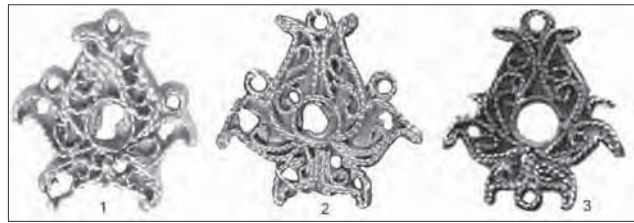
Pentru aplica de la Costești, cea mai asemănătoare ca formă – inclusiv, și prin prezența peretelui lateral – este așa-numita „broșă” din Tușkov Gorodok de lângă Mozhaisk [Rabinovich 1957, 45-52, ris. 14; Kramarovskii 1982, 69, tabl. II, 26; Zhilina 2004, 222-225]. Ca și piesa din Moldova, podoaba din Tușkov Gorodok este ajurată (pl. I.3). Ea se deosebește de alte piese asemănătoare prin decorul filigranat foarte rafinat și bogat, făcând impresia unei petale ajurate de floare, acoperită cu o rețea de nervuri [Rabinovich 1957, 46].

Motivul „florii arabe” este inclus și în decorul de pe renumita „Șapca lui Monomah”. În timp ce unele aplice erau ornamentate în interior cu volute din fire filigranate, pe „Șapca lui Monomah” volutele torsionate masive formează fundalul, floarea însăși fiind netedă, coborâtă la nivelul bazei piesei, iar conturul florii a fost încununat cu sârmă de aur și granule [Kramarovskii 1982, tabl. II; Kramarovskii 2001, 176; Zhilina 2001, cu bibliografie]. Un decor similar este folosit pentru ornamentarea pieselor executate mai târziu, spre exemplu – Șapca din Kazan a lui Ioan cel Groaznic. La sfârșitul sec. XIV – sec. XV, în atelierele de giuvaergerie din Rusia se produc piese cu decor abundent din sârmă filigranată. Printre ele se întâlnesc și piese cu motivul „florii arabe” (ferecătura de icoane din atelierul mitropolitului Fotiu, „Evanghelia lui Morozov”, ferecătura icoanei *Maica Domnului din Vladimir*) [Kramarovskii 2001, 181].

CATEGORIA II

Aplice de aur asemănătoare, dar de dimensiuni mai mici, și executate pe o placă mai subțire au fost descoperite în județul Suceava și pot fi atribuite perioadei relativ mai târzii. Provizoriu, le atribuim categoriei a II-a. O aplică de acest gen a fost găsită într-o groapă menajeră în apropierea bisericii Sf. Simion din Suceava (pl. III.1) [Gogu, Niculică 1999, 221; Gogu, Niculică 2000, 193-199; Dejan 2008, 267-272].

Un alt exemplar, pe lângă o serie întreagă de aplice similare, decorate cu sârmă filigranată, a fost depistat în componența tezaurului de la Suceava (pl. III.2). În 1953, cercetările arheologice din fața Cetății Suceava, pe platoul numit Câm-



Pl. III. Aplice în formă de „floare arabă”: 1 groapa menajeră de lângă biserica Sf. Simion din Suceava [după Dejan 2008, 267-272], 2 tezaurul Suceava/ 1953 (foto: L. Dumitriu, Gh. Dumitriu, S. Oța), 3 tezaurul Ucraina *passim* (foto pusă la dispoziție de S. Tabac, M. Ciocanu).

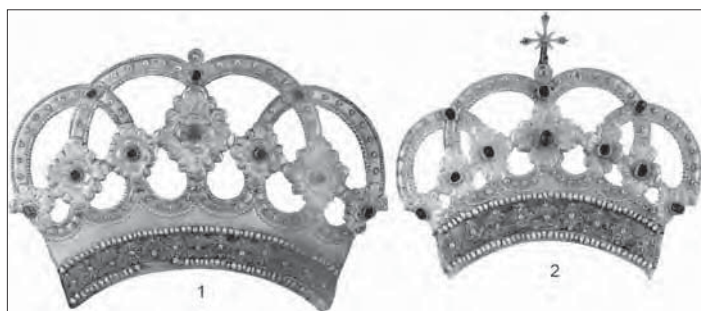
Pl. III. The Arab flower-shape plaques: 1 pit with construction debris close to the Suceava Holy Simion Church [after Dejan 2008, 267-272], 2 hoard of Suceava/ 1953 (photo by L. Dumitriu, Gh. Dumitriu, S. Oța), 3 hoard of Ukraine *passim* (foto sent by S. Tabac, M. Ciocanu).

pul Șanțurilor, au dus la descoperirea unui tezaur ascuns în șanțurile de apărare lăsate de cazaci. În componența tezaurului erau 190 piese din aur și 745 mărgelile baroc. Cristina Anton Manea a legat ascunderea depozitului de evenimentele petrecute la 1654 și jefuirea mănăstirilor Moldovei de către cazacii lui Timuș Hmelnițki [Anton Manea 1997, 387-406]. Însă complexul alcătuit din obiecte laice (piese de podoabă din sec. XV) și religioase (detalii ale cadrului unor icoane sau cărților din sec. XVI-XVII) prezintă o durată mai lungă de acumulare.

În plus, o serie întreagă de astfel de aplice a fost folosită pentru decorarea coroanelor, montate pe ferecătura icoanei *Maica Domnului cu Pruncul* de la Mănăstirea Putna. În mod tradițional, icoana respectivă este atribuită Mariei de Mangop [Sfânta Mănăstirea Putna 2010, fig. 116], iar aplicele au fost găsite în mormântul lui Ștefan III cel Mare (1457-1504) la 1758 [Dan 1905, 46-47; Zugrav, Demciuc 1996, 380-408]. La scurt timp după depistarea aplicelor, acestea au fost montate pe cele două coroane, iar coroanele, la rândul lor, pe ferecătura de argint a icoanei *Maica Domnului cu Pruncul* (pl. IV.1-2) [Sfânta Mănăstirea Putna 2010, fig. 137-139].

De asemenea, o aplică în formă de „floare arabă” a apărut și într-un tezaur recent descoperit în Ucraina (pl. III.3). Imaginile acestui depozit ne-au fost puse la dispoziție de colegii dr. Silviu Tabac și Mihai Ciocanu¹. Tezaurul, compus din obiecte laice și religioase, poate fi legat de mitropolitul Anastasie (Ilie Crimca) (cca 1560-1629) și mănăstirea Dragomirna datorită faptului că unele obiecte religioase au

1. Mulțumim dlui dr. Silviu Tabac și dlui Mihai Ciocanu pentru această informație.



Pl. IV. Două coroane decorate cu aplice în formă de „floare arabă”, montate pe ferecătura icoanei *Maica Domnului cu Pruncul* de la Mănăstirea Putna [după Sfânta Mănăstirea Putna 2010, fig. 137-139].

Pl. IV. Two decorative crowns with the Arab flower-shape plaques, placed on the icon of *Maica Domnului cu Pruncul* from the Monastery of Putna [after Sfânta Mănăstirea Putna 2010, fig. 137-139].

inscripții ce conțin numele Mitropolitului. Acestea au făcut parte din obiectele liturgice aduse în dar mănăstirii Dragomirna de către Mitropolitul Anastasie.

Prin urmare, avem mai multe aplice în formă de „floare arabă”, ce provin din diferite surse, însă au numeroase trăsături comune. Aplicele fiind executate în aceeași manieră, ne permit înaintarea ipotezei că ele au fost confecționate de un singur atelier de giuvaiergerie, respectiv și de același grup de meșteri.

Mai mult ca atât considerăm că piesele acestea provin dintr-un singur loc, și anume din mormântul lui Ștefan III cel Mare², fiind folosite, cel mai probabil, pentru împodobirea acoperământului de cap al domnitorului de tip bonetă (pl. V). Tradiția de a purta o mică bonetă de mătase cu un colț făcând câteva cute, datorită faptului că este prinsă în jurul frunții de o bandă fixă [Nicolescu 1970, 150] a fost răspândită în Țara Moldovei la finele secolului al XV – începutul secolului al XVI. Sunt cunoscute mai multe tablouri votive de secolul XV și XVI, în care boierii din Țara Moldovei ca, spre exemplu, logofătul Tăutu (din tabloul lui votiv de la Biserica Sf. Nicolae din Bălinești [Repertoriul 1958, fig. 134], hatmanul Luca Arbore (din tabloul votiv din chivotul lui Luca Arbore de la Biserica din Arbore [Repertoriul 1958, fig. 140], logofătul Toader Bubuioș (din tabloul votiv de la biserica Mănăstirii Humor etc.) sunt reprezentați cu o bonetă mică pe cap.

Tradiția vest-europeană de a purta bonete

continuă să existe și în perioada renascentistă, fiind practică în Transilvania. Din piesele datate la sfârșitul sec. XVI – începutul sec. XVII face parte așa-numita „diademă din Sibiu” [Anton Manea 1992, 118-121]. Ea provine din mormântul ilustrului membru al mișcării antiotomane, ducelui de Saxonia și reprezentantului Universității Saxonice în Transilvania Albert Huet (1537-1607) de la Sibiu. Piesa

reprezintă o bandă din catifea, brodată cu mătase. Pe bandă erau fixate 15 aplice în formă de rozetă, de trei diametre diferite. Aplicele sunt executate din aur și decorate cu email de culoare neagră și albă, granate și perle.

O bonetă de coc a fost găsită în mormântul Sofiei Kendi de la Cetatea de Baltă și restaurată (pl. VI). Boneta, cusută din catifea, era decorată cu aplice din aur de 18 carate, email color și perle³.

Revenind la aplicele în formă de „floare arabă” apare întrebarea logică, cum aplicele de aur de acest gen au ajuns în Moldova în perioada domniei lui Ștefan cel Mare. Presupunem că ele au fost aduse de Maria de Mangop în 1472, anul când a venit în Moldova pentru ca să se căsătorească cu Ștefan cel Mare. Probabil, ea a adus cu sine multe cadouri, pe lângă alte obiecte prețioase date ca zestre și, posibil, acestea făceau parte din darurile oferite lui Ștefan cel Mare și familiei sale.

Idea că Maria de Mangop a purtat podoa-



Pl. V. Boneta purtată de marea boierime și de domnitori în secolele XV-XVI [după Nicolescu 1970, 150, fig. 157].

Pl. V. A caps worn by the boyars and rulers in the 15th-16th century [after Nicolescu 1970, 150, fig. 157].

2. Discuțiile legate de deschiderea oficială și neoficială a mormântului lui Ștefan III cel Mare, precum și propunere de reconstituire a evenimentelor vor fi prezentate cu altă ocazie.

3. Informația a fost expusă în sursele Web http://asztrorege.blogspot.md/2012_01_01_archive.html (vizitat 26.03.2016).



Pl. VI. Boneta de coc descoperită în sicriul Sofiei Kendi, reconstrucție. Biserica evanghelică de la Cetatea de Baltă [după http://asztrorege.blogspot.md/2012_01_01_archive.html (vizitat 26.03.2016)].

Pl. VI. The cap found in Sofia Kendi's tomb, reconstruction. The evangelical church from the Cetatea de Baltă [after http://asztrorege.blogspot.md/2012_01_01_archive.html (vizited 26.03.2016)].

be executate de meșteri giuvaiergerii ce lucrau în tradiții mongole poate fi susținută prin cerceii ei, realizați din pietre prețioase în formă de picătură [Sfânta Mănăstire Putna 2010], care își regăsesc analogiile în diferite obiecte de podoabă din regiunea Volgăi, dar care sunt atestate și la Orheiul Vechi (r-nul Orhei, Republica Moldova). Despre strânselile relații ale principatului Moldovei cu regiunea crimeeană ne vorbesc și fragmentele de ceramică, descoperite la Mănăstirea Putna în urma investigațiilor recente. Ceramica este lucrată în tradițiile post-bizantine – crimeene și are urme de unele inscripții cu caractere chirilice [Sfânta Mănăstirea Putna 2010, fig. 72-77].

Ipoteza cu cadourile aduse de Maria familiei domnești indirect este susținută și de aplicele descoperite în mormântul fiului lui Ștefan cel Mare – Bogdan III. Aceste aplice sunt de diferite forme, remarcăm totodată că cele în formă de floare arabă lipsesc atât din mormântul lui Bogdan III, cât și din cel al lui Ștefan IV [cf. Sfânta Mănăstirea Putna 2010; cf. Popescu 1970, 68-70, fig.70].

CATEGORIA a III-a

Acestei categorii aparțin aplice de diferite forme, însă, până la descoperirea tezaurului de la Drăgușeni (r-nul Strășeni, Republica Molodva), aplice în formă de floare arabă nu au fost cunoscute. Tezaurul rămâne inedit, având în componența sa 15 aplice în formă de floare arabă. După cum

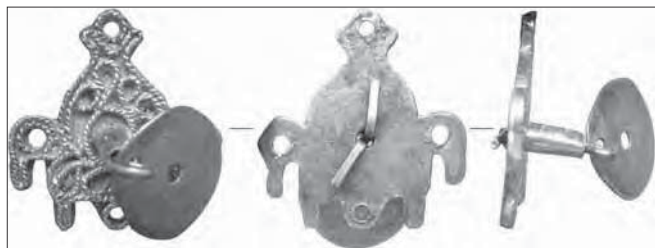
rezultă din imagine (pl. VII), forma acestora continuă să se standardizeze, de cele mai multe ori ele sunt executate din argint (rar când sunt aurite) pe o placă groasă, cu un decor filigranat executat neglijent. În centrul acestor piese sunt plasate tubușoare înalte. În aceste tubușoare sunt introduși pivoli din sârmă întoarsă, iar de bucla astfel formată sunt suspendate pendentive în formă de picătură. Anume aceste elemente decorative pot fi considerate de bază pentru astfel de podoabe. Datorită obiectelor evidențiate din componența tezaurului respectiv, considerăm că atât tezaurul, cât și aplicele în discuție pot fi datate în secolul al XVI-lea – cel târziu sec. al XVII-lea.

Pe teritoriul Moldovei istorice, serii întregi de aplice filigranate, dar de alte forme, decorate cu sârmă filigranată și cu pendentivul central, sunt cunoscute în complexele de la Sîngerei și Musait, Păun și Șendreni (pl. VIII), fiind de asemenea datate de la sfârșitul sec. XVI până la începutul sec. XVII.

În tezaurul de la Păun au fost evidențiate aplice în formă de pentagon, decorate cu cerculețe din sârmă filigranată [Neamțu, Foit 1972, 359-367].

În depozitul de la Sîngerei au fost descoperite patru aplice de două tipuri. Două dintre ele, executate din argint aurit, sunt septate, au șatonuri pătrate în centru și decor spiralat filigranat și granulat. Două alte aplice, pentagonale, similare cu cele de la Păun, sunt decorate cu ornament circular filigranat [Tezaure... 1994, 25-29, 38, 39, tab. XVIII, XXIV-XXIX].

În tezaurul de la Musait este prezentă o garnitură întregă constând din 30 de ecusoane de



Pl. VII. Aplica în formă de „floare arabă” din tezaurul de la Drăgușeni, r-nul Strășeni, Republica Moldova (foto: autorii).

Pl. VII. The Arab flower-shape plaques from the hoard of Drăgușeni, Strășeni region, Moldova, Republic of (photo by the authors).

argint aurit de formă diferită. În componența tezaurului intră aplice de diverse forme: dreptunghiulare, dințate. În afară de aceasta, sunt prezente



Pl. VIII. Obiecte de podoabă din tezaur: 1-9 Păun și 10-23 Șendreni (România) [după Reabțeva 2014, 319, fig. 57].

Pl. VIII. Decorations in the hoards of 1-9 Păun and 10-23 Șendreni (Romania) [after Reabțeva 2014, 319, fig. 57].

și piese apropiate ca formă celor „antropomorfe” din tezaurul de la Suceava. Aplicele poartă decor divers din sârmă filigranată (în formă de cerculețe, triunghiuri sau volute spiralate). De asemenea, aplicele sunt decorate prin șatonuri cu pietre de diferite culori și plate în formă de picătură [Tezaur... 1994, 25-30, pl. XX-XXIX, XXIII].

În concluzie, putem vorbi despre o oarecare preluare a tradiției. În secolele XIV-XV aplice de aur în formă de floare arabă, bine lucrate și cu elementele specifice de decorare, ajung în spațiul principatului medieval moldovenesc ca elemente ale vestimentației de gală, fiind destinate doar păturilor sociale înalte. În secolul al XVI-lea și, probabil, cel de-al XVII-lea, se pare că acest gen de podoabă nu mai este unul de elită. Aplice (din categoria a III-a), păstrând forma orientală, sunt fabricate deja mai neglijent, probabil, în cantități mai mari, din materiale mai accesibile și sunt destinate diferitor pături sociale. Nu este exclusă posibilitatea că astfel de podoabe să fi fost produse, eventual, într-un centru regional de giuvaiergerie.

Bibliografie

Abyzova, Riabtseva 2003-2004: A.N. Abyzova, S.S. Riabtseva, Lotos iz Kosteht i shapka Monomakha. Stratum plus 5, 2003-2004, 363-369 // А.Н. Абызова, С.С. Рябцева, Лотос из Костешт и шапка Мономаха. Stratum plus 5, 2003-2004, 363-369.

Anton Manea 1992: C. Anton Manea, „Diadema” de la Sibiu. Cercetari arheologice XVI, 1992, 118-121.

Anton Manea 1997: C. Anton Manea, Unele probleme referitoare la datarea tezaurului de la Suceava. Cercetări Istorice X, 1997, 387-406.

Dan 1905: D. Dan, Mănăstirea și comuna Putna (București 1905).

Dejan 2008: M. Dejan, Din nou despre aplica de aur descoperită în apropierea Bisericii Sf. Simion din Suceava. Arheologia Medievală VII, 2008, 267-272.

Fedorov-Davydov 1976: G.A. Fedorov-Davydov, Iskusstvo kочевников Золотой Орды (Moskva 1976) // Г.А. Федоров-Давыдов, Искусство кочевников Золотой Орды (Москва 1976).

Gogu, Niculică 1999: M. Gogu, B. Niculică, O aplică de aur descoperită lângă biserica Sf. Simion - „Turnul Roșu”, Suceava. Codrul Cosminului s.n. V (XV), 1999, 221.

Gogu, Niculică 2000: M. Gogu, B. Niculică, Ceramica descoperită în preajma bisericii Sf. Simion-Turnu Roșu din Suceava. Arheologia Medievală III, 2000, 193-199.

Kondakov 1896: N.P. Kondakov, Russkie klady (Sankt-Petersburg 1896) // Н.П. Кондаков, Русские клады (Санкт-Петербург 1896).

- Kramarovskii 1982:** M.G. Kramarovskii, «Shapka Monomakha»: Vizantiia ili Vostok? SGE XLVII, 1982, 66-77 // М.Г. Крамаровский, «Шапка Мономаха»: Византия или Восток? СГЭ XLVII, 1982, 66-77.
- Kramarovskii 2001:** M.G. Kramarovskii, Zoloto Chingisidov: kul'turnoe nasledie Zolotoi Ordy (Sankt-Petersburg 2001) // М.Г. Крамаровский, Золото Чингисидов: культурное наследие Золотой Орды (Санкт-Петербург 2001).
- Makhneeva 1968:** O.A. Makhneeva, O plitovykh mogil'nikakh Kryma. In: Arkheologicheskie issledovaniia srednevekovogo Kryma (Kiev 1968), 152-163 // О.А. Махнеева, О плитовых могильниках Крыма. В сб.: Археологические исследования средневекового Крыма (Киев 1968), 152-163.
- Mal'm 1980:** A.V. Mal'm, Simferopol'skii klad (Moscova 1980) // А.В. Мальм, Симферопольский клад (Москва 1980).
- Maliuk 2015:** N.I. Maliuk, Alustonskii klad: maloizvestnye iuvelirnye izdeliia zolotoordynskogo vremeni v fondakh Muzeia istoricheskikh dragotsennostei Ukrainy. In: Muzeyni chitannia (Kiiiv 2015), 159-168 // Н.И. Малюк, Алустонский клад: малоизвестные ювелирные изделия золотоордынского времени в фондах Музея исторических драгоценностей Украины. В сб.: Музейні читання (Київ 2015), 159-168.
- Neamțu, Foit 1972:** E. Neamțu, Gr. Foit, Tezaurul de obiecte și monede feudale descoperit la Păun, comuna Mihălășeni (jud. Botoșani). AM VII, 1972, 359-367.
- Nicolescu 1970:** C. Nicolescu, Istoria costumului de curte în Țările Române, secolele XIV-XVIII (București 1970).
- Popescu 1970:** M.M. Popescu, Podoabe medievale în Țările Române (București 1970).
- Rabinovich 1957:** M.G. Rabinovich, Zolotoe ukrashenie iz Tushkovogo gorodka. KSIIMK 68, 1957, 45-52 // М.Г. Рабинович, Золотое украшение из Тушковского городка. КСИИМК 68, 1957, 45-52.
- Reabțeva 2014:** S. Reabțeva, Piese de podoabă și de vestimentație din Moldova și Țara Românească în contextul relațiilor cultural-istorice (secolele XIV-XVII) (Brăila 2014).
- Repertoriul 1958:** Repertoriul monumentelor și obiectelor de arta din timpul lui Ștefan cel Mare. M. Berza (red.), colectivul de autori D. Nastase, E. Lăzărescu, Fl. Dumitrescu, R. Florescu, H. Stănescu și Al. Paleologu (București 1958).
- Sfânta Mănăstirea Putna 2010:** Sfânta Mănăstirea Putna (Mănăstirea Putna 2010).
- Sokrovishcha 2000:** Sokrovishcha Zolotoi Ordy (Sankt-Petersburg 2000) // Сокровища Золотой Орды (Санкт-Петербург 2000).
- Spitsyn 1906:** A.A. Spitsyn, K voprosu o Monomakhovoi shapke. ZORSA 8, вып. 1, 1906 // А.А. Спицын, К вопросу о Мономаховой шапке. ЗОРСА 8, вып. 1, 1906.
- Spitsyn 1909:** A.A. Spitsyn, Bukharskii klad i Monomakhova shapka. IAK вып. 29, 1909 // А.А. Спицын, Бухарский клад и Мономахова шапка. ИАК вып. 29, 1909.
- Tezaur... 1994:** Tezaur din muzeele orașului Chișinău, secolele XVI-XVIII. Coordonator V. Butnariu (Chișinău 1994).
- Zhilina 1998:** N.V. Zhilina, Bliakha iz Shakhreziabskogo klada i «Shapka Monomakha». In: Iuvelirnoe iskusstvo i material'naia kul'tura. Tezisy dokladov uchastnikov shestogo kollokviuma (Sankt-Petersburg 1998), 26-28 // Н.В. Жилина, Бляха из Шахрезязьбского клада и «Шапка Мономаха». В сб.: Ювелирное искусство и материальная культура. Тезисы докладов участников шестого коллоквиума (Санкт-Петербург 1998), 26-28.
- Zhilina 2001:** N.V. Zhilina, Shapka Monomakha (Moscova 2001) // Н.В. Жилина, Шапка Мономаха (Москва 2001).
- Zhilina 2004:** N.V. Zhilina, Zolotoe ukrashenie iz Tushkova (ornamentika i tekhnologiya). In: Arkheologiya Podmoskov'ia. Materialy nauchnogo seminaru (Moskva 2004), 222-225 // Н.В. Жилина, Золотое украшение из Тушкова (орнаментика и технология). В сб.: Археология Подмосковья. Материалы научного семинара (Москва 2004), 222-225.
- Zugrav, Demciuc 1996:** I. Zugrav, V. Demciuc, Comissionsprotokol über die Eröffnung der Klostergrüfte von Putna. Codrii Cosminului s.n. II (XII), 1996, 380-408.

Lilia Dergaciova, doctor în istorie, cercetător științific superior, Centrul de Arheologie, Institutul Patrimoniului Cultural al AȘM, bd. Ștefan cel Mare 1, MD-2001, Chișinău, Republica Moldova, e-mail: dergaciova.lili@gmail.com

Svetlana Reabțeva, doctor în istorie, cercetător științific coordonator, Centrul de Arheologie, Institutul Patrimoniului Cultural al AȘM, bd. Ștefan cel Mare 1, MD-2001, Chișinău, Republica Moldova, e-mail: sveta_earring@mail.ru